

Souřadnicový systém: JTSK
Výškový systém: Bpv

Investor:

KRÁLOVÉHRADECKÝ
KRAJ



Královéhradecký kraj

Pivovarské náměstí 1245, 500 03 Hradec Králové - Plačice

OBJEDNATEL:  Královéhradecký kraj Pivovarské náměstí 1245 500 03 Hradec Králové - Plačice	NÁZEV AKCE: III/28526 ROKOLE - NOVÝ HRÁDEK - NEÚNOSNÁ KRAJNICE						
	ČÁST / STAVEBNÍ OBJEKT: SO 181 DOPRAVNĚ-INŽENÝRSKÁ OPATŘENÍ						
	PŘÍLOHA: TECHNICKÁ ZPRÁVA						
ZHOTOVITEL:  M - PROJEKCE s.r.o. Resslova 956/13 500 02 Hradec Králové www.m-projekce.cz	VYPRACOVAL:		Ing. K. Němcová			PARÉ:	
	ZODP. PROJEKTANT:		Ing. Dominik Jareš				
	KONTROLA:		Ing. L. Kopeček				
	MĚŘÍTKO:		Č. ZAKÁZKY:	STUPEŇ:	DATUM:		ČÁST:
	-		20-079-01	DUSP	7/2021	-	1

OBSAH:

A) IDENTIFIKAČNÍ ÚDAJE	2
ÚDAJE O STAVBĚ	2
ÚDAJE O STAVEBNÍKOVÍ	2
ÚDAJE O ZPRACOVATELI DOKUMENTACE	2
B) STRUČNÝ TECHNICKÝ POPIS SE ZDŮVODNĚNÍM NAVRŽENÉHO ŘEŠENÍ	3
C) VYHODNOCENÍ PRŮZKUMŮ A PODKLADŮ, VČETNĚ JEJICH UŽITÍ V DOKUMENTACI – DOPRAVNÍ ÚDAJE, GEOTECHNICKÝ PRŮZKUM APOD.	3
D) VZTAHY POZEMNÍ KOMUNIKACE K OSTATNÍM OBJEKTŮM STAVBY,	3
E) NÁVRH ZPEVNĚNÝCH PLOCH, VČETNĚ PŘÍPADNÝCH VÝPOČTŮ	3
F) REŽIM POVRCHOVÝCH A PODZEMNÍCH VOD, ZÁSADY ODVODNĚNÍ, OCHRANA POZEMNÍ KOMUNIKACE	3
G) NÁVRH DOPRAVNÍCH ZNAČEK, DOPRAVNÍCH ZAŘÍZENÍ, SVĚTELNÝCH SIGNÁLŮ, ZAŘÍZENÍ PRO PROVOZNÍ INFORMACE A DOPRAVNÍ TELEMATIKU	3
ETAPA I.	4
ETAPA II.	CHYBA! ZÁLOŽKA NENÍ DEFINOVÁNA.
ETAPA III.	CHYBA! ZÁLOŽKA NENÍ DEFINOVÁNA.
H) ZVLÁŠTNÍ PODMÍNKY A POŽADAVKY NA POSTUP VÝSTAVBY, PŘÍPADNĚ ÚDRŽBU	6
VÝSKYT NÁLEZŮ	6
INŽENÝRSKÉ SÍTĚ	6
BEZPEČNOST A OCHRANA	7
a) Při užívání stavby	7
b) V průběhu výstavby	7
I) VAZBA NA PŘÍPADNÉ TECHNOLOGICKÉ VYBAVENÍ	8
J) PŘEHLED PROVEDENÝCH VÝPOČTŮ A KONSTATOVÁNÍ O STATICKÉM OVĚŘENÍ ROZHODUJÍCÍCH DIMENZÍ A PRŮŘEZŮ	8
K) ŘEŠENÍ PŘÍSTUPU A UŽÍVÁNÍ VEŘEJNĚ PŘÍSTUPNÝCH KOMUNIKACÍ A PLOCH SOUVISEJÍCÍCH SE STAVENIŠTĚM OSOBAMI S OMEZENOU SCHOPNOSTÍ POHYBU NEBO ORIENTACE	8

a) Identifikační údaje**Údaje o stavbě**

Název stavby	III/28526 Rokol – Nový Hrádek – neúnosná krajnice
Název stavebního objektu	SO 181 Dopravně – inženýrská opatření
Místo stavby	Ul. Rokolská – Nový Hrádek
Kraj	Královéhradecký
Katastrální území	Nový Hrádek [707341]
Označení pozemní komunikace	III/28526 (ul. Rokolská)

Údaje o stavebníkovi

Obchodní firma	Královéhradecký kraj
IČ	708 89 546
Adresa	Pivovarské náměstí 1245, 500 03 Hradec Králové

Údaje o zpracovateli dokumentace

Obchodní firma	M – PROJEKCE s.r.o.
IČ	050 61 415
Adresa	Resslova 956/13, 500 02 Hradec Králové
Pracoviště	Freyova 82/27, 190 00 Praha
Vedoucí pracoviště	Ing. Václav Břichnáč
Hlavní projektant	
 Autorský kolektiv	 Ing. Lukáš Kopeček, Ing. Klára Němcová,

b) Stručný technický popis se zdůvodněním navrženého řešení

Stavba se nachází na silnici III. třídy v úseku Bohdašín, Rokole – Nový Hrádek. Zájmový úsek je veden extravilánem v pahorkovitém území (tj. sklony nepřesahují hodnotu 15%).

Stávající komunikace se nachází v odřezu a je lemována nezpevněnou krajnicí s ocelovými svodidly. Vzhledem k výšce násypu a sklonu svahu dochází k ujíždění nezpevněné krajnice, a tak svodidla neplní svoji zádržnou funkci.

Předmětem projektové dokumentace je návrh opravy neúnosné levostranné krajnice. V rámci rekonstrukce bude svah násypu zpevněn gabionovou konstrukcí a nezpevněná krajnice bude dosypána do požadované šířky 1500 mm.

c) Vyhodnocení průzkumů a podkladů, včetně jejich užití v dokumentaci – dopravní údaje, geotechnický průzkum apod.

- Diagnostiky vozovky – **M.I.S. a.s.**, Resslova 956/13, 502 02 Hradec Králové
- Geodetické zaměření – **ORIGEO s.r.o.**, Chaberská 290/13, 182 00 Praha 8
- Geologický, geotechnický a hydrogeologický průzkum – **Agrogeologie, s.r.o.**, Duchoslávka 6/2053, 160 00 Praha 6
- Katastrální mapy – Český úřad zeměměřičský a katastrální – Pod sídlištěm 1800/9, 182 11 Praha 8)
- Ortofotomapa (Český úřad zeměměřičský a katastrální – Pod sídlištěm 1800/9, 182 11 Praha 8)
- Orientační zákresy inženýrských sítí dle dat poskytnutých jednotlivými správci
- Sčítání dopravy - <http://scitani2016.rsd.cz/>

d) Vztahy pozemní komunikace k ostatním objektům stavby,

Stavba SO 181 bude probíhat v koordinaci s ostatními stavebními objekty.

e) Návrh zpevněných ploch, včetně případných výpočtů

Není řešeno.

f) Režim povrchových a podzemních vod, zásady odvodnění, ochrana pozemní komunikace

Není neřešeno.

g) Návrh dopravních značek, dopravních zařízení, světelných signálů, zařízení pro provozní informace a dopravní telematiku

V rámci stavebního objektu bude provedeno přechodné dopravní značení dle grafické přílohy. Rekonstrukce nezpevněné krajnice bude realizována v rámci jedné etapy za kyvadlového provozu, který bude řízen světelnou signalizací.

Veškerá dopravní opatření budou provedena v souladu s „*TP 66 – Zásady pro označování pracovních míst na pozemních komunikacích*“. Postup výstavby bude zvolen tak, aby zásadně neomezil přístupy k objektům.

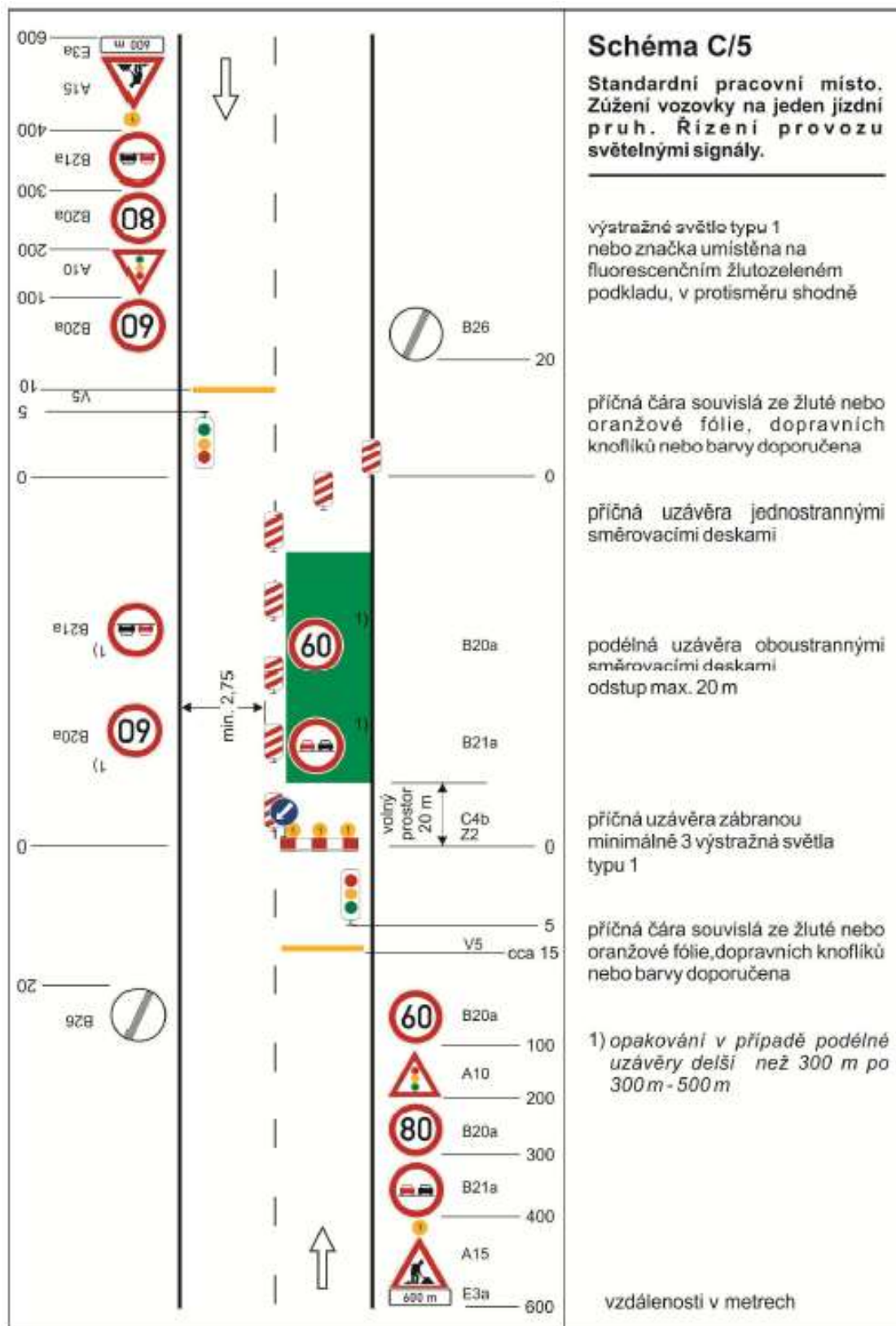
Stavební objekt řeší návrh možného postupu výstavby, detailní postup výstavby bude navržen zhotovitelem díla na základě jeho výrobních kapacit.

Etapa I.

Během rekonstrukce nezpevněné krajnice bude doprava vedena kyvadlově, pomocí světelného signalizačního zařízení dle TP 66.- schéma C/5. Celková délka uzavřeného úseku 725 m.

Předpokládaná doba výstavby je 6 měsíců.

SCHÉMA DOPRAVNÍ UZAVÍRKY DLE TP 66



h) Zvláštní podmínky a požadavky na postup výstavby, případně údržbu

Výskyt nálezů

Je nutné se řídit především zákony „č. 20/1987 Sb., Zákon České národní rady o státní památkové péči“, ve znění pozdějších předpisů, prováděcí vyhláška „č. 66/1988 Sb., Vyhláška ministerstva kultury České socialistické republiky, kterou se provádí zákon České národní rady č. 20/1987 Sb., o státní památkové péči“ k uvedenému zákonu.

Archeologickým nálezem je věc (soubor věcí), která je dokladem nebo pozůstatkem života člověka a jeho činnosti od počátku jeho vývoje do novověku a zachovala se zpravidla pod zemí.

O archeologickém nálezu, který nebyl učiněn při provádění archeologických výzkumů, musí být učiněno oznámení Archeologickému ústavu nebo nejbližšímu muzeu buď přímo nebo prostřednictvím obce, v jejímž územním obvodu k archeologickému nálezu došlo. Oznámení o archeologickém nálezu je povinen učinit nálezce nebo osoba odpovědná za provádění prací, při nichž došlo k archeologickému nálezu, a to nejpozději druhého dne po archeologickém nálezu nebo potom, kdy se o archeologickém nálezu dověděl.

Archeologický nález i naleziště musí být ponechány beze změny až do prohlídky Archeologickým ústavem nebo muzeem, nejméně však po dobu pěti pracovních dnů po učiněném oznámení. Archeologický ústav nebo oprávněná organizace učiní na nalezišti všechna opatření nezbytná pro okamžitou záchranu archeologického nálezů, zejména před jeho poškozením, zničením nebo odcizením.

Jde-li o archeologický nález uvedený v odstavci 2, má nálezce právo na odměnu, kterou mu poskytne krajský úřad, a to do výše ceny materiálu; je-li archeologický nález zhotoven z drahých kovů nebo jiných cenných materiálů, v ostatních případech až do výše deseti procent kulturně historické hodnoty archeologického nálezů určené na základě odborného posudku. Nálezce má právo na náhradu nutných nákladů, které mu vznikly v souvislosti s archeologickým nálezem. O náhradě rozhodne a náhradu poskytne krajský úřad. Podrobnosti o podmínkách pro poskytování odměny a náhrady nálezci stanoví obecně závazný právní předpis.

O archeologických nálezech, k nimž dojde v souvislosti s přípravou nebo prováděním stavby, platí zvláštní předpisy („Zákon č. 183/2006 Sb., o územním plánování a stavebním řádu (stavební zákon)“).

Inženýrské sítě

Je třeba dbát zvýšené opatrnosti při výskytu inženýrských sítí. Před započítím prací je nutno respektovat vyjádření jednotlivých vlastníků a správců technické infrastruktury a řídit se jejich pokyny, ve kterých jsou vedeny kontakty na zodpovědné pracovníky pro realizaci stavby.

V zájmových územích řešených stavebních objektů se nachází vzdušná a podzemní vedení IS. Je nutné dodržovat příslušné bezpečnostní předpisy a požadavky vlastníků a správců inženýrských sítí.

Před započítím prací je nutno veškeré inženýrské sítě vytýčit (včetně jejich hloubky) a řádně označit např. kolíky či reflexní páskou. Vytýčení je potřeba ověřit u příslušných správců. Průběhy inženýrských sítí v grafické příloze jsou poskytnuty jejich správci a jsou pouze orientační, v žádném případě neslouží pro vytýčení!

Případný nesoulad s předpokládanou polohou IS bude nutné včas konzultovat s projektantem a v rámci autorského dozoru stavby provést případné úpravy.

Bezpečnost a ochrana

a) Při užívání stavby

Bezpečnost silničního provozu je zajištěna stavebním uspořádáním křižovatek, záchytným zařízením v podobě svodidel na přemostění a v místě propustků, vodorovným a svislým dopravním značením.

b) V průběhu výstavby

V průběhu stavebních prací je nutno dodržet požadavky všech platných bezpečnostních předpisů a nařízení v aktuálních znění. Jedná se zejména o tyto vyhlášky a zákony:

- Zákon č. 251/2005 Sb., Zákon o inspekci práce
- Zákon č. 258/2000 Sb., Zákon o ochraně veřejného zdraví a o změně některých souvisejících zákonů
- Zákon č. 262/2006 Sb., Zákon zákoník práce
- Zákon č. 309/2006 Sb., Zákon, kterým se upravují další požadavky bezpečnosti a ochrany zdraví při práci v pracovněprávních vztazích a o zajištění bezpečnosti a ochrany zdraví při činnosti nebo poskytování služeb mimo pracovněprávní vztahy (zákon o zajištění dalších podmínek bezpečnosti a ochrany zdraví při práci)
- Nařízení vlády č. 375/2017 Sb., Nařízení vlády o vzhledu, umístění a provedení bezpečnostních značek a značení a zavedení signálů
- Předpis č. 101/2005 Sb., Nařízení vlády o podrobnějších požadavcích na pracoviště a pracovní prostředí
- Předpis č. 168/2002 Sb., Nařízení vlády, kterým se stanoví způsob organizace práce a pracovních postupů, které je zaměstnavatel povinen zajistit při provozování dopravy dopravními prostředky
- Předpis č. 361/2007 Sb., Nařízení vlády, kterým se stanoví podmínky ochrany zdraví při práci
- Předpis č. 201/2010 Sb., Nařízení vlády o způsobu evidence úrazů, hlášení a zasílání záznamu o úrazu
- Předpis č. 272/2011 Sb., Nařízení vlády o ochraně zdraví před nepříznivými účinky hluku a vibrací
- Předpis č. 362/2005 Sb., Nařízení vlády o bližších požadavcích na bezpečnost a ochranu zdraví při práci na pracovištích s nebezpečím pádu z výšky nebo do hloubky
- Předpis č. 378/2001 Sb., Nařízení vlády, kterým se stanoví bližší požadavky na bezpečný provoz a používání strojů, technických zařízení, přístrojů a nářadí
- Předpis č. 495/2001 Sb., Nařízení vlády, kterým se stanoví rozsah a bližší podmínky poskytování osobních ochranných pracovních prostředků, mycích, čisticích a dezinfekčních prostředků
- Předpis č. 591/2006 Sb., Nařízení vlády o bližších minimálních požadavcích na bezpečnost a ochranu zdraví při práci na staveništích
- Předpis č. 592/2006 Sb., Nařízení vlády o podmínkách akreditace a provádění zkoušek z odborné způsobilosti
- Předpis č. 19/1979 Sb., Vyhláška Českého úřadu bezpečnosti práce a Českého báňského úřadu, kterou se určují vyhrazená zdvihací zařízení a stanoví některé podmínky k zajištění jejich bezpečnosti; Předpis č. 552/1990 Sb. Vyhláška Českého úřadu bezpečnosti práce a Českého báňského úřadu, kterou se mění a doplňuje vyhláška Českého úřadu bezpečnosti práce a Českého báňského úřadu č. 19/1979 Sb., kterou se určují vyhrazená zdvihací zařízení a stanoví některé podmínky k zajištění jejich bezpečnosti
- Předpis č. 73/2010 Sb., Vyhláška o stanovení vyhrazených elektrických technických zařízení, jejich zařazení do tříd a skupin a o bližších podmínkách jejich bezpečnosti (vyhláška o vyhrazených elektrických technických zařízeních)
- Předpis č. 20/1989 Sb., Vyhláška ministra zahraničních věcí o Úmluvě o bezpečnosti a zdraví pracovníků a o pracovním prostředí (č. 155)
- Předpis č. 48/1982 Sb., Vyhláška Českého úřadu bezpečnosti práce, kterou se stanoví základní požadavky k zajištění bezpečnosti práce a technických zařízení
- Předpis č. 601/2006 Sb. Vyhláška, kterou se zrušuje vyhláška Českého úřadu bezpečnosti práce a Českého báňského úřadu č. 324/1990 Sb., o bezpečnosti práce a technických zařízení při stavebních pracích, ve znění vyhlášky č. 363/2005 Sb., a vyhláška č. 363/2005 Sb., kterou

se mění vyhláška Českého úřadu bezpečnosti práce a Českého báňského úřadu č. 324/1990 Sb., o bezpečnosti práce a technických zařízení při stavebních pracích

- Předpis č. 207/1991 Sb., Vyhláška Českého úřadu bezpečnosti práce, kterou se mění a doplňuje vyhláška Českého úřadu bezpečnosti práce č. 48/1982 Sb., kterou se stanoví základní požadavky k zajištění bezpečnosti práce a technických zařízení, ve znění vyhlášky č. 324/1990 Sb.
- Předpis č. 432/2003 Sb., Vyhláška, kterou se stanoví podmínky pro zařazování prací do kategorií, limitní hodnoty ukazatelů biologických expozičních testů, podmínky odběru biologického materiálu pro provádění biologických expozičních testů a náležitosti hlášení prací s azbestem a biologickými činiteli

Zvláště se připomínají bezpečnostní předpisy týkající se práce pod vedením VČE a v blízkosti kabelů a sítí. Případná překládka kabelů bude provedena v souladu s normou „ČSN 73 6005 - Prostorové uspořádání sítí technického vybavení“ a „ČSN 73 6133 - Návrh a provádění zemního tělesa pozemních komunikací“. Při provádění veškerých prací je nutné dodržovat předpis „Zákon č. 127/2005 Sb., Zákon o elektronických komunikacích a o změně některých souvisejících zákonů (zákon o elektronických komunikacích)“. Při výstavbě je třeba respektovat vyjádření dotčených organizací – viz stavební část projektové dokumentace, podmínky stavebního povolení a řídit se příslušnými technickými předpisy a normami, které mají vztah k tomuto typu výstavby. Zvláště pak „ČSN 33 2000-4-41 ed. 2 - Elektrické instalace nízkého napětí – Část 4-41: Ochranná opatření pro zajištění bezpečnosti – Ochrana před úrazem elektrickým proudem“, „ČSN 73 6005 - Prostorové uspořádání sítí technického vybavení“, „ČSN 73 6133 - Návrh a provádění zemního tělesa pozemních komunikací“, „ČSN EN 50110-1 ED.3 - Obsluha a práce na elektrických zařízeních – Část 1: Obecné požadavky“.

Stavba neohrožuje bezpečnost. Požární bezpečnost je zajištěna možností příjezdu požárních vozidel.

i) Vazba na případné technologické vybavení

Stavba nemá vazby na technologická vybavení.

j) Přehled provedených výpočtů a konstatování o statickém ověření rozhodujících dimenzí a průřezů

V rámci přípravy stavby nebyly prováděny žádné výpočty.

k) Řešení přístupu a užívání veřejně přístupných komunikací a ploch souvisejících se stavenišťem osobami s omezenou schopností pohybu nebo orientace

Stavba je řešena v souladu s platnými předpisy a „Vyhláškou č. 398/2009 Sb., Vyhláška o obecných technických požadavcích zabezpečujících bezbariérové užívání staveb“.